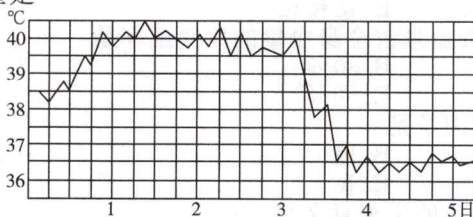


12. 子宫动脉在子宫颈外侧 2cm 处跨过输尿管的正确位置是
 A. 后上方 B. 前方 C. 下方
 D. 后方 E. 后下方
13. 下列不属于主动脉分部的是
 A. 升主动脉 B. 头臂干 C. 主动脉弓
 D. 胸主动脉 E. 腹主动脉
14. 下列属于锁骨下动脉分支的是
 A. 甲状腺上动脉 B. 脑膜中动脉 C. 胸廓内动脉
 D. 上颌动脉 E. 食管动脉
15. 下列属于肠系膜上动脉分支的是
 A. 右结肠动脉 B. 左结肠动脉 C. 乙状结肠动脉
 D. 直肠上动脉 E. 直肠下动脉
16. 肩关节外展困难可能损伤的神经是
 A. 正中神经 B. 肌皮神经 C. 桡神经
 D. 尺神经 E. 腋神经
17. 通过颈静脉孔的脑神经是
 A. 面神经 B. 舌下神经 C. 副神经
 D. 前庭蜗神经 E. 三叉神经
18. 舌下神经核属于的机能柱是
 A. 一般躯体运动柱 B. 特殊内脏运动柱 C. 一般内脏运动柱
 D. 一般躯体感觉柱 E. 特殊躯体感觉柱
19. 颞横回属于的机能区是
 A. 平衡觉区 B. 视觉区 C. 嗅觉区
 D. 味觉区 E. 听觉区
20. 眼球壁分为
 A. 3 层 B. 2 层 C. 4 层
 D. 5 层 E. 6 层
21. 下列属于骨迷路的是
 A. 椭圆囊 B. 球囊 C. 耳蜗
 D. 蜗管 E. 咽鼓管
22. 维持机体稳态的反馈调节是
 A. 凝血 B. 减压反射 C. 排尿反射
 D. 排便反射 E. 分娩
23. 尿素从细胞排出的方式属于
 A. 出胞作用 B. 经通道易化扩散 C. 经载体易化扩散
 D. 原发性主动转运 E. 单纯扩散
24. 静息电位增大的过程称为
 A. 超极化 B. 极化 C. 去极化
 D. 复极化 E. 反极化
25. 急性失血时,危及生命的失血量占全身血量的比例至少是
 A. 5% B. 30% C. 15%
 D. 45% E. 60%
26. 血液凝固各阶段都必需的因子是
 A. IX B. VIII C. III
 D. XII E. IV
27. 心肌细胞有效不应期特别长的生理意义是
 A. 心肌兴奋更有规律 B. 心肌收缩力更强 C. 心肌不发生强直收缩
 D. 心内兴奋传导加速 E. 心肌收缩房室同步
28. 对心输出量影响最不明显的因素是
 A. 年龄 B. 性别 C. 剧烈运动
 D. 体重 E. 体表面积
29. 交感缩血管紧张的中枢主要位于
 A. 大脑皮层 B. 丘脑内侧 C. 延髓头端
 D. 中脑上丘 E. 脊髓背角
30. 体内二氧化碳分压由高到低的顺序是
 A. 静脉血、肺泡、组织细胞 B. 肺泡、组织细胞、静脉血 C. 肺泡、静脉血、组织细胞
 D. 组织细胞、肺泡、静脉血 E. 组织细胞、静脉血、肺泡

31. 影响正常人肺换气的重要因素是
 A. 气体分压差 B. 呼吸膜面积 C. 体核温度
 D. 气道阻力 E. 呼吸运动形式
32. 特异性激活胰蛋白酶原的物质是
 A. 二肽酶 B. 胃蛋白酶 C. 胆汁
 D. 肠激酶 E. 糜蛋白酶
33. 当直肠对粪便刺激的感觉阈值升高时,可能发生的情况是
 A. 大脑皮层抑制便意
 B. 粪便在结肠内停留时间延长
 C. 排便反射失去反馈控制
 D. 粪便刺激结肠逆蠕动
 E. 维生素 K 合成减少
34. 常温环境下,机体主要的散热途径是
 A. 不感蒸发 B. 传导 C. 发汗
 D. 对流 E. 辐射
35. 原尿生成的直接动力是
 A. 平均动脉压 B. 肾动脉压 C. 肾小球毛细血管血压
 D. 入球小动脉血压 E. 出球小动脉血压
36. 在肾脏形成内髓组织液高渗的物质是
 A. 葡萄糖 B. 蛋白质 C. NH_3 和 NO
 D. 尿素和 NaCl E. 钾离子和 HCl
37. 与正视眼相比,远视眼的特点是
 A. 视近物需更大幅度调节 B. 视远物不需调节 C. 近点比正视眼近
 D. 物体清晰地成像于视网膜前 E. 视调节能力无限
38. 最易爆发动作电位的神经元部位是
 A. 轴突侧支 B. 轴突始段 C. 胞体
 D. 树突 E. 轴突末梢
39. 副交感神经兴奋后的作用是
 A. 舒张支气管平滑肌 B. 增多黏稠唾液分泌 C. 增快心率
 D. 加强脂肪分解 E. 缩小瞳孔
40. 传导内脏痛的神经纤维是
 A. C 类纤维 B. A_α 纤维 C. A_γ 纤维
 D. B 类纤维 E. A_β 纤维
41. 生长抑素对腺垂体功能调节的主要路径是
 A. 电突触 B. 化学性突触 C. 垂体门脉系统
 D. 淋巴液 E. 脑脊液
42. 甲状腺激素分泌的自身调节依赖于
 A. 下丘脑 TRH 的下行控制 B. 垂体 TSH 的下行控制 C. 腺细胞聚碘和碘化
 D. T_3 、 T_4 的负反馈 E. 酪氨酸降解的速度
43. 下列体温曲线提示的热型是



- A. 波状热 B. 弛张热 C. 间歇热
 D. 不规则热 E. 稽留热
44. 某患者的入院病史陈述中,属于家族史的内容是
 A. 一月前因丢失豪华轿车而郁闷
 B. 一周来每于快步行走即感胸部闷痛,休息即可好转
 C. 胸痛发作时,疼痛无放散、不伴出汗
 D. 一年前哥哥猝死
 E. 一天前于外院 ECG 检查异常
45. 有关血压测量方法,不正确的描述是
 A. 测量前安静休息至少 5 分钟
 B. 气袖的下缘置于肘窝上 2~3cm
 C. 袖带的松紧度以容纳一横指为宜

D. 血压至少测量 2 次, 取其低值
E. 舒张压为 Korotkoff 第 5 期

46. 下列图片中患者面容所提示的疾病是

- A. Graves 病
- B. 肢端肥大症
- C. 二尖瓣狭窄
- D. 库欣综合征
- E. 肾病综合征

【 】



47. 男性, 44 岁。在粉刷墙壁过程中, 突感咽痒、胸闷、咳嗽、气急。查体: BP 150/90 mmHg, 双肺布满呼气相哮鸣音。最可能的诊断是

- A. 急性肺栓塞
- B. 自发性气胸
- C. 肺炎链球菌肺炎
- D. 急性左心衰竭
- E. 支气管哮喘

【 】

48. 男性, 41 岁。聚餐后突发右上腹剧痛。查体: 上腹部肌紧张伴压痛、反跳痛, 肝浊音界消失。最可能的诊断是

- A. 胆总管结石
- B. 急性胰腺炎
- C. 急性阑尾炎
- D. 消化性溃疡穿孔
- E. 右侧自发性气胸

【 】

49. 男性, 76 岁。左侧肢体偏瘫一周。查体: 肢体能抬高床面, 但不能对抗阻力。其肌力的分级为

- A. 1 级
- B. 3 级
- C. 2 级
- D. 4 级
- E. 5 级

【 】

50. 属于深感觉检查的选项是

- A. 位置觉
- B. 触觉
- C. 温度觉
- D. 体表图形觉
- E. 实体觉

【 】

51. 有关发绀的叙述, 不正确的选项是

- A. 血液中还还原血红蛋白的绝对量增加所致
- B. 血液中存在异常血红蛋白衍生物
- C. 药物中毒所致的发绀给予氧疗即可纠正
- D. 周围循环障碍所致的发绀末稍紫绀经加温可消退
- E. 重度贫血患者通常不能显示发绀

【 】

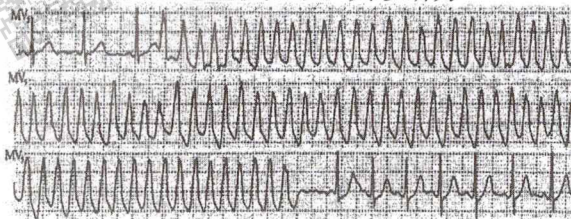
52. 男性, 36 岁。因进餐时大笑, 突发呼吸困难 1 小时。查体: 可见“三凹征”及吸气相延长。最可能的诊断是

- A. 气管异物
- B. 癔症
- C. 气胸
- D. 坠积性肺炎
- E. 急性肺水肿

【 】

53. 女性, 50 岁。住院期间突发心悸, 心电监护如下。其诊断为

- A. 阵发性房颤
- B. 阵发性室上速
- C. 阵发性室速
- D. 阵发性室颤
- E. 阵发性室扑



【 】

54. 大量心包积液引起急性心脏压塞, 典型的体征是

- A. 奇脉
- B. 水冲脉
- C. 交替脉
- D. 毛细血管搏动征
- E. 股动脉枪击音

【 】

55. 女性, 70 岁。起搏器植入术后卧床 3 天, 下床活动时突发呼吸困难、意识丧失, 急检血气示 PaO₂ 58mmHg。最可能的诊断是

- A. 急性肺栓塞
- B. 急性心肌梗死
- C. 体位性低血压
- D. 低血糖昏迷
- E. 急性脑梗死

【 】

56. Brudzinski 征阳性的表现是

- A. 髋关节屈曲后, 伸膝受限
- B. 滑压胫骨前缘时, 跖趾背伸
- C. 头部前屈时, 膝与髋关节同时屈曲
- D. 弹刮中指时, 其余四指掌屈
- E. 叩击股四头肌腱时, 小腿伸展

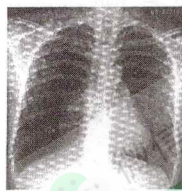
【 】

57. 左侧大量胸腔积液患者可能出现的体征是

- A. 肺下界移动度增大
- B. 心界不易叩出
- C. 气管偏向患侧
- D. 双肺语音共振增强
- E. 闻及胸膜摩擦音

【 】

58. 女性, 18岁。长跑后呼吸困难来诊。听诊肺动脉瓣区 3/6 级收缩期吹风样杂音, 伴吸气和呼气时明显的 P₂ 分裂。其心音的改变为 【 】
- A. 反常分裂 B. 生理性分裂 C. 通常分裂
D. 固定分裂 E. 逆分裂
59. 男性, 81岁。3天未排便、腹胀来诊。查体: 听诊肠鸣音时, 第一分钟未听到, 第二分钟 2次。其肠鸣音应判断为 【 】
- A. 消失 B. 正常 C. 活跃
D. 亢进 E. 减弱
60. FEV₁/FVC 的临床意义是 【 】
- A. 气体分布的判定指标 B. 换气功能的判定指标 C. 肺泡弥散功能的判定指标
D. 小气道功能判定指标 E. 通气功能的判定指标
61. 女性, 8岁。因呼吸困难不能平卧来诊。查体: 口唇紫绀, 心前区隆起, 胸骨左缘 3~4 肋间可闻及 4/6 级粗糙收缩期杂音。最可能的疾病是 【 】
- A. 肺源性心脏病 B. 先天性心脏病 C. 风湿性心脏瓣膜病
D. 扩张型心肌病 E. 肥厚型心肌病
62. 男性, 58岁。2天来腹痛、呕吐, 内容物为发酵食物。既往十二指肠溃疡史。最可能出现的体征是 【 】
- A. 振水音阳性 B. 右下腹包块 C. 可见肠型
D. 移动性浊音阳性 E. 液波震颤阳性
- (63~64 题共用病例)
- 男性, 26岁。举重物时突发胸痛, 进行性呼吸困难急诊就诊。既往体健。胸片如图, 右肺中、外带无肺纹理。



63. 该患者不会出现的体征是 【 】
- A. 气管移向左侧 B. 右侧触觉语颤增强 C. 右侧胸廓呼吸运动减弱
D. 右侧肺部叩诊为鼓音 E. 右侧肺部呼吸音消失
64. 对上述患者应采取的最佳措施是 【 】
- A. 抗感染 B. 气管插管 C. 手术治疗
D. 胸腔穿刺 E. 机械通气
65. 男性, 22岁。反复下肢对称性皮肤瘀点、瘀斑伴关节疼痛、血尿来诊。实验室检查: 血小板计数 $130 \times 10^9/L$ 。最可能的诊断是 【 】
- A. 过敏性紫癜 B. 白血病 C. 肝硬化
D. 特发性血小板减少性紫癜 E. 维生素 K 缺乏症
66. 恶性肿瘤转移所致淋巴结肿大的特点是 【 】
- A. 表面光滑有压痛 B. 质硬无压痛 C. 质软无压痛
D. 活动度差伴压痛 E. 活动度好无压痛
67. 第一心音减弱的病症是 【 】
- A. 二尖瓣狭窄 B. 心肌炎 C. 甲状腺功能亢进症
D. 高热 E. 重度贫血
68. 低钾血症最早出现的临床表现是 【 】
- A. 软瘫 B. 四肢肌软弱无力 C. 恶心、呕吐
D. 肠麻痹 E. 心电图 T 波降低
69. 判断休克已纠正, 除血压正常外, 尿量每小时至少应稳定在 【 】
- A. 10ml B. 30ml C. 20ml
D. 40ml E. 50ml
70. 诊断 ARDS, 除呼吸困难、口唇发绀外, 呼吸频率应至少大于 【 】
- A. 10 次/分 B. 30 次/分 C. 20 次/分
D. 40 次/分 E. 50 次/分
71. 动脉血氧分压正常参考值为 【 】
- A. 20~40mmHg B. 80~100mmHg C. 50~70mmHg
D. 110~130mmHg E. 140~160mmHg
72. 破伤风的致病菌是 【 】
- A. 革兰阳性厌氧梭形芽胞杆菌 B. 革兰阳性厌氧杆菌 C. 革兰阴性大肠杆菌
D. 革兰阴性厌氧拟杆菌 E. 革兰阴性变形杆菌

73. 深部脓肿的特点是
 A. 局部隆起 B. 在疼痛部位可出现凹陷性水肿
 C. 有波动感 D. 有红、肿、热、痛的典型症状
 E. 与正常组织分界清楚, 压之剧痛
74. 预防和治疗术后肺不张的措施中, 错误的是
 A. 鼓励咳嗽 B. 防止呕吐 C. 腹部切口紧紧绑扎固定
 D. 术前锻炼深呼吸 E. 术前2周应禁烟
75. 关于休克的叙述, 正确的是
 A. 通常在迅速失血超过全身总量的10%时即出现休克
 B. 失血性休克时, 应首先快速输入10%~50%葡萄糖溶液
 C. 感染性休克多是革兰氏阴性杆菌所释放的内毒素所致
 D. 损伤性休克不属于低血容量性休克
 E. 感染性休克的治疗原则是首先控制感染
76. 按中国新九分法, 躯干烧伤面积为
 A. 9% B. 27% C. 18%
 D. 36% E. 45%
77. 目前, 对恶性实体肿瘤最有效的治疗措施是
 A. 中药治疗 B. 肿瘤化疗 C. 肿瘤放疗
 D. 生物治疗 E. 根治切除
78. 下列引起低钙血症的原因中不包括
 A. 骨转移性癌 B. 急性重症胰腺炎 C. 甲状旁腺功能低下
 D. 小肠瘘 E. 肾功能衰竭
79. 手术患者麻醉前的准备, 错误的是
 A. 水电解质紊乱及酸碱失衡者应先纠正
 B. 高血压患者必须先将血压降至正常
 C. 呼吸道炎症患者应先用抗生素控制感染
 D. 急症患者可立即手术以免耽误治疗时机
 E. 心衰患者应先使用药物纠正
80. 手术后早期离床活动的目的, 错误的是
 A. 预防肺部并发症 B. 预防下肢静脉血栓形成 C. 减少感染扩散
 D. 减少腹胀和尿潴留 E. 促进切口愈合
81. 心跳骤停后, 大脑对缺氧的耐受时间为
 A. 4~6分钟 B. 1~3分钟 C. 7~9分钟
 D. 10~12分钟 E. 13~15分钟
82. 关于自体输血的描述, 错误的是
 A. 血液稀释回输时最好是先采的先输后采的后输
 B. 自体输血不易发生溶血、发热和过敏反应
 C. 脾破裂可采用自体失血回输
 D. 自体血保存也需要加抗凝剂
 E. 腹腔开放性创伤超过4小时者, 视为自体输血的禁忌
83. 下列关于肠内营养的描述, 错误的是
 A. 开始时用12%的浓度
 B. 始终以50ml/h的速度输入
 C. 适应后可用24%的浓度
 D. 可分数次集中推注
 E. 适应后每天用量可达1500~2000ml
84. 伤口小而深, 出血多, 可伤及深部组织结构的是
 A. 挫伤 B. 刺伤 C. 擦伤
 D. 撕裂伤 E. 挤压伤

得分	评卷人

二、B型题: 85~108 小题, 每小题 1.25 分, 共 30 分。A、B、C、D、E 是其下两道小题的备选项, 请从中选择一项最符合题目要求的, 每个选项可以被选择一次或两次。

- A. 肘关节 B. 颞下颌关节 C. 桡腕关节
 D. 踝关节 E. 膝关节

85. 能作旋前、旋后运动的关节是 []
86. 能作背屈、跖屈运动的关节是 []
- A. 输卵管 B. 子宫底 C. 子宫颈
D. 阴道前庭 E. 子宫体
87. 部分伸入阴道内的结构是 []
88. 女性尿道的开口部位是 []
- A. 疑核 B. 腹中间核 C. 腹前核
D. 腹后核 E. 齿状核
89. 属于小脑核的是 []
90. 属于脑干内的核是 []
- A. 细胞内氧化代谢 B. 气体在血液中运输 C. 肺换气
D. 组织换气 E. 肺通气
91. 血红蛋白含量显著减少, 受影响的环节是 []
92. 肺顺应性差, 首先影响的环节是 []
- A. 肾小球毛细血管血压 B. 肾小囊内胶体渗透压 C. 肾小囊内静水压
D. 出球小动脉血压 E. 肾小球毛细血管胶体渗透压
93. 对有效滤过压不构成影响的因素是 []
94. 输尿管结石引起尿路阻塞时, 对有效滤过压构成影响的因素是 []
- A. 糖皮质激素 B. 黄体生成素 C. 促卵泡素
D. 甲状腺素 E. 甲状旁腺素
95. 峰值形成, 诱发排卵的最主要激素是 []
96. 参与应激反应的最重要激素是 []
- A. pH 7.30, PaCO₂ 80mmHg, BE 3mmol/L
B. pH 7.43, PaCO₂ 30mmHg, BE 1mmol/L
C. pH 7.36, PaCO₂ 56.5mmHg, BE 12mmol/L
D. pH 7.46, PaCO₂ 29mmHg, BE 5mmol/L
E. pH 7.43, PaCO₂ 34mmHg, BE 21mmol/L
97. 符合代谢性碱中毒的选项是 []
98. 符合失代偿性呼吸性酸中毒的选项是 []
- A. 心率 140 次/分, 节律绝对不整
B. 心率 140 次/分, 节律规整
C. 心率 100 次/分, 可闻及早搏
D. 心率 50 次/分, 可闻及大炮音
E. 心率 50 次/分, 节律规整
99. 符合心房颤动的听诊特点是 []
100. 符合三度房室传导阻滞的听诊特点是 []
- A. 酮症酸中毒 B. 低血糖 C. 水中毒
D. 乳酸酸中毒 E. 高渗高血糖综合征
101. 女性, 68 岁。因不洁饮食腹泻呕吐 2 天后昏迷。查体: 深大呼吸。尿糖(+++), 尿酮体(+++), 血糖 28mmol/L, 血钠 140mmol/L, 血气 pH 7.28。该患者昏迷最可能的原因是 []
102. 男性, 81 岁。受凉后高热、咳嗽 2 天来院。查体: 谵妄状态, 血糖 32mmol/L, 血钠 152mmol/L, SCr 176μmol/L。其最可能的诊断是 []
- A. 辐辏反射 B. 角膜反射 C. 瞳孔直接对光反射
D. 瞳孔间接对光反射 E. 瞳孔调节反射
103. 嘱患者注视 1m 以外的目标, 将目标迅速移近眼球, 双侧瞳孔缩小, 称为 []
104. 嘱患者注视 1m 以外的目标, 将目标缓慢移近眼球, 双侧眼球内聚, 称为 []
- A. 3% 高渗盐水静滴 B. 10% 葡萄糖酸钙静滴 C. 补充适量液体
D. 11.2% 乳酸钠静滴 E. 限制入水量
105. 急性肾功能衰竭少尿期应采取的措施是 []
106. 急性肾功能衰竭高钾血症应采取的措施是 []
- A. 大肠埃希菌 B. 铜绿假单胞菌 C. 溶血性链球菌
D. 拟杆菌 E. 金黄色葡萄球菌
107. 脓液有甜腥臭味的病原菌是 []
108. 脓液量多, 淡红色, 稀薄的病原菌是 []

得分	评卷人

三、X型题:109~120 小题,每小题 1.25 分,共 15 分。在每小题给出的 A、B、C、D、E 五个选项中,至少有两项是符合题目要求的。请选出所有符合题目要求的答案,多选或少选均不得分。

109. 属于大肠的部分有 【 】
A. 阑尾 B. 盲肠 C. 结肠
D. 直肠 E. 肛管
110. 下列属于颈外动脉分支的有 【 】
A. 舌动脉 B. 面动脉 C. 颞浅动脉
D. 甲状腺下动脉 E. 甲状腺上动脉
111. 下列属于肝门静脉属支的有 【 】
A. 脾静脉 B. 肠系膜上静脉 C. 肠系膜下静脉
D. 胃左静脉 E. 附脐静脉
112. 下列减少组织液滤过的因素有 【 】
A. 血浆蛋白大量丢失 B. 淋巴液回流受阻 C. 毛细血管前阻力减小
D. 血浆胶体渗透压升高 E. 右心衰竭静脉回流受阻
113. 对糖类有消化分解作用的物质有 【 】
A. 胃酸 B. 唾液淀粉酶 C. 胆汁酸
D. 肠致活酶 E. 胰淀粉酶
114. 突触传递疲劳的可能原因有 【 】
A. 递质的受体缺乏特异性 B. 递质共存种类减少 C. 水解递质的酶活性减弱
D. 突触前轴突接受了高频刺激 E. 递质合成的速度小于其释放的速度
115. 女性,26 岁。右髂部疼痛一周,可能涉及的病变脏器包括 【 】
A. 阑尾 B. 横结肠 C. 回肠末段
D. 降结肠 E. 右侧输卵管
116. 由门脉高压引起的体征有 【 】
A. 腹水 B. 肝大 C. 脾大
D. 痔核形成 E. 腹壁静脉曲张呈水母头样
117. 男性,45 岁。高血压史。上腹持续疼痛来诊。对该患者问诊内容应包括 【 】
A. 发病诱因 B. 疼痛性质 C. 起病方式
D. 缓解方式 E. 心血管病史
118. 实体肿瘤的局部表现有 【 】
A. 肿块 B. 疼痛 C. 溃疡
D. 出血 E. 梗阻
119. 属于成分输血的选项有 【 】
A. 浓缩红细胞 B. 右旋糖酐代血浆 C. 清蛋白
D. 血小板悬浊液 E. 新鲜冰冻血浆
120. 影响创伤恢复的因素有 【 】
A. 感染 B. 异物存留 C. 血液循环障碍
D. 局部制动不够 E. 使用皮质激素

参考答案及解析

一、A 型题

1. 【答案】B
2. 【答案】D
【应试指导】颞下颌关节由下颌骨的下颌头与颞骨的下颌窝和关节结节构成。关节囊内有纤维软骨构成的关节盘。
3. 【答案】E
【应试指导】咽鼓管为中耳与鼻咽部的通道,位于鼻咽侧壁与鼓室之间。咽鼓管有两口,鼓室口位于鼓室前壁,咽口位于鼻咽侧壁(下鼻甲后方)。
4. 【答案】E
【应试指导】肱二头肌主要作用:屈肘关节,使前臂旋后,协助屈肩关节。由肌皮神经支配。
5. 【答案】B
【应试指导】肝下面右纵沟的前部为一浅窝,容纳胆囊,又称胆囊窝。
6. 【答案】A
7. 【答案】D
【应试指导】声门裂至环状软骨下缘之间称声门下腔,此部黏膜下层组织疏松,炎症时易发生喉水肿,尤以婴幼儿更易产生急性喉水肿而致喉梗塞,从而产生呼吸困难。
8. 【答案】C
【应试指导】肺下界的体表投影在锁骨中线处与第 6 肋相交,在腋中线与第 8 肋相交,在肩胛线与第 10 肋相交。

9. 【答案】 C
【应试指导】 在膀胱底内面, 两侧输尿管入口与尿道内口之间的三角形区域, 此处膀胱黏膜与肌层紧密连结, 缺少黏膜下层组织, 无论膀胱扩张或收缩, 始终保持光滑, 称膀胱三角, 是肿瘤、结核、炎症的好发部位。
10. 【答案】 C
【应试指导】 精囊腺又称精囊, 位于膀胱底的后方, 输精管壶腹的外侧, 左右各一。
11. 【答案】 B
【应试指导】 子宫圆韧带起于子宫角、输卵管子宫口的下方, 在子宫阔韧带的两层腹膜间向前外侧弯行, 穿经腹股沟管出皮下环, 止于阴阜和大阴唇皮下。
12. 【答案】 B
【应试指导】 子宫动脉在子宫阔韧带两层之间向内行, 在子宫颈的外侧跨过输尿管的前方, 继沿子宫体侧缘上行。
13. 【答案】 B
【应试指导】 主动脉是体循环的动脉主干, 根据其行程可分为升主动脉、主动脉弓和降主动脉 3 段。降主动脉以膈的主动脉裂孔为界, 分为胸主动脉和腹主动脉。
14. 【答案】 C
【应试指导】 锁骨下动脉的主要分支有椎动脉、胸廓内动脉、甲状腺干。
15. 【答案】 A
【应试指导】 肠系膜上动脉的主要分支有空肠动脉、回肠动脉、回结肠动脉、右结肠动脉和中结肠动脉。
16. 【答案】 E
【应试指导】 腋神经损伤。①运动障碍: 三角肌萎缩, 肩部失去圆隆外形, 呈现“方形肩”。肩关节不能外展, 患者不能做梳头、戴帽等动作。②感觉障碍: 臂外侧和肩部皮肤感觉丧失。
17. 【答案】 C
【应试指导】 通过颈静脉孔的脑神经有舌咽神经、迷走神经和副神经。
18. 【答案】 A
【应试指导】 一般躯体运动柱: 动眼神经核、滑车神经核、展神经核、舌下神经核。
19. 【答案】 E
20. 【答案】 A
21. 【答案】 C
22. 【答案】 B
【应试指导】 负反馈是维持稳态的重要调节形式。减压反射属于负反馈调节。
23. 【答案】 E
【应试指导】 单纯扩散是指一些小分子、脂溶性物质顺浓度差或电位差的跨膜物质转运, 是一种不消耗能量的被动转运过程。尿素属于小分子物质。
24. 【答案】 A
【应试指导】 静息电位时膜两侧所保持的内负外正状态, 称极化。静息电位的数值向膜内负值加大的方向变化的过程称为超极化; 静息电位的数值向膜内负值减少的方向变化的过程称为除极化; 当膜内电位由零变为正值, 其膜电位与静息电位的极性相反, 称为反极化; 细胞膜除极化或反极化后, 膜电位又向原初的极化状态恢复的过程称为复极化。
25. 【答案】 B
【应试指导】 一次出血量达总血量 10% 左右, 不会出现临床症状; 健康人一次失血超过总血量的 20%, 将会出现临床症状; 失血超过 30%, 则会危及生命。
26. 【答案】 E
【应试指导】 血液凝固各阶段都必须 Ca^{2+} 的参与, 即 FIV。
27. 【答案】 C
【应试指导】 心肌兴奋性变化的特点是有效不应期长, 相当于整个收缩期和舒张早期, 这一特点使心脏不会发生完全强直收缩, 始终保持收缩与舒张交替的节律活动, 心脏的充盈和射血才可能进行。
28. 【答案】 D
29. 【答案】 C
【应试指导】 引起交感缩血管神经正常紧张性活动的中枢在延髓, 有关的神经元位于延髓头端的腹外侧部。
30. 【答案】 E
【应试指导】 气体分子在体内一定是由分压高处向分压低处转移。CO₂ 分压由高到低依次为组织细胞的细胞内液 (CO₂ 由此处产生) > 组织液 > 组织毛细血管血液 > 静脉血液 > 肺动脉内的混合静脉血 > 肺泡气 > 呼出气 > 大气。
31. 【答案】 A
【应试指导】 气体分压差是气体交换的动力, 决定气体交换的方向和速率。
32. 【答案】 D
【应试指导】 胰蛋白酶原在肠致活酶 (肠激酶) 作用下转变为有活性的胰蛋白酶, 胰蛋白酶还可进一步激活胰蛋白酶原和糜蛋白酶原。
33. 【答案】 B
【应试指导】 正常人在一定感受阈时即可产生便意。但若在粪便刺激直肠时, 条件或环境不允许, 则便意可受大脑皮层抑制。若经常对便意予以制止, 将使直肠对粪便刺激逐渐失去正常的敏感性, 即感受阈升高。加之粪便在结肠停留时间过久, 水分吸收过多而变干硬, 排便困难, 即功能性便秘的最常见病因。
34. 【答案】 E
【应试指导】 人体在环境温度为 21℃, 安静状态下, 通过辐射的散热量约占机体总散热量的 60%。当环境温度低于皮肤温度时, 机体通过辐射、传导和对流的方式散热; 当环境温度等于或高于皮肤温度时, 蒸发就成为机体唯一有效的散热方式。
35. 【答案】 C
【应试指导】 皮质肾单位的入球小动脉口径比出球小动脉粗, 因此肾小球毛细血管内血压较高, 有利于肾小球的滤过。原尿形成主要是通过肾小球的滤过作用。

36. 【答案】D
【应试指导】 肾髓质高渗的建立是由于NaCl和尿素在小管外组织间液中积聚。
37. 【答案】A
【应试指导】 远视眼特点:不能清晰地成像于视网膜上。视远物时需要调节,视近物时需要更大程度的调节才能看清物体,因此远视眼的近点比正视眼远。视近物或视远物都需调节,易发生调节疲劳。
38. 【答案】B
【应试指导】 胞体和树突是接受和整合信息的部分。轴突始段是产生动作电位的部位。轴突是传导动作电位的部位。突触末梢是信息从一个神经元传递到另一个神经元或效应细胞的部位。
39. 【答案】E
【应试指导】 副交感神经作用:对心脏起“负性”作用;舒张小部分血管;收缩支气管平滑肌;促进消化腺分泌;促进胃肠运动;瞳孔环形肌收缩,瞳孔缩小等。
40. 【答案】A
【应试指导】 痛觉传入纤维有A δ 有髓纤维和C类无髓纤维。
41. 【答案】C
【应试指导】 下丘脑分泌生长抑素,调节腺垂体功能。下丘脑与腺垂体之间以垂体门脉系统沟通。
42. 【答案】D
【应试指导】 甲状腺激素分泌的自身调节不依赖于TSH,是对碘供应变化的自身功能调节。当机体食入碘量不足时,甲状腺对碘的转运加强,T $_4$ 、T $_3$ 合成释放增多;相反,当食入碘量过多时,碘的转运机制受抑制,T $_4$ 、T $_3$ 合成和释放受抑制。
43. 【答案】A
44. 【答案】D
【应试指导】 家族史包括询问患者双亲、兄弟姐妹以及子女的健康状况,特别要询问是否有与患者同样的疾病,有无染色体遗传或基因遗传性疾病。
45. 【答案】D
46. 【答案】A
【应试指导】 眼裂增大,眼球突出、炯炯有光,有惊愕表情,兴奋、烦躁易怒为甲亢面容。见于甲状腺功能亢进症(Graves病)。
47. 【答案】E
48. 【答案】D
【应试指导】 患者于聚餐后突发右上腹剧痛,且上腹部肌紧张,有压痛及反跳痛,可初步诊断为消化性溃疡。穿孔时,肝浊音界消失,代之以鼓音。
49. 【答案】B
【应试指导】 肌力的分级。0级:完全瘫痪,测不到肌肉收缩。1级:肌肉可收缩,但不能产生动作。2级:肢体在床面上能移动,但不能抬离床面。3级:肢体能抬离床面,但不能抗阻力。4级:能作抗阻力动作,但较正常差。5级:正常肌力。
50. 【答案】A
51. 【答案】C
【应试指导】 因药物或化学物质中毒引起的发绀特点:急骤出现,病情严重,经氧疗青紫不减。
52. 【答案】A
【应试指导】 重症吸气性呼吸困难患者吸气时可见“三凹征”,见于各种原因引起的喉、气管、大支气管的狭窄与梗阻,如气管疾病可见于气管异物、气管受压等。
53. 【答案】C
54. 【答案】A
55. 【答案】A
56. 【答案】C
【应试指导】 Brudzinski征:患者去枕仰卧,下肢伸直,检查者一手托起患者后枕部,另一手按于其胸前,当头部被动上托,使颈部前屈时,双髋与膝关节同时不自主屈曲则为阳性。
57. 【答案】B
【应试指导】 胸腔积液:患侧饱满,呼吸动度减弱或消失;气管移向对侧,患侧语音震颤减弱或消失;患侧叩诊浊音或实音,呼吸音减弱或消失,可听到病理性支气管呼吸音。胸膜摩擦音是干性胸膜炎的重要体征。在有大量胸腔积液和气胸时,心界在患侧叩不出。
58. 【答案】C
【应试指导】 3/6级杂音多提示器质性改变。肺动脉瓣区收缩期吹风样杂音,呼吸困难,考虑肺动脉狭窄。通常分裂见于室间隔缺损、二尖瓣关闭不全、二尖瓣狭窄伴肺动脉高压、肺动脉狭窄等。
59. 【答案】E
60. 【答案】E
【应试指导】 FEV $_1$ /FVC是临床上用于判断肺通气功能情况的重要指标。
61. 【答案】B
【应试指导】 室间隔缺损时,可在胸骨左缘第3、4肋间听到响亮而粗糙的收缩期杂音。室间隔缺损是最常见的先天性心脏病。
62. 【答案】A
63. 【答案】B
【应试指导】 举重物时突发胸痛,进行性呼吸困难,右肺无肺纹理,既往体健,考虑气胸。气胸时语颤减弱或消失。
64. 【答案】D
【应试指导】 气胸发生时最佳的治疗措施为排气治疗;胸腔穿刺抽气、胸腔闭式引流。
65. 【答案】A
【应试指导】 过敏性紫癜诊断要点:①有上呼吸道感染病史;②典型四肢皮肤紫癜,可伴关节痛、腹痛、血尿;③血小板计数、功能及凝血相关检查正常;④排除其他血管炎及紫癜。

66. 【答案】 B
【应试指导】 恶性肿瘤转移所致肿大的淋巴结,质地坚硬,或有橡皮样感,表面可光滑或突起,与周围组织粘连,不易推动,一般无压痛。
67. 【答案】 B
【应试指导】 第一心音减弱见于心肌炎、心肌梗死时,因心肌收缩力减弱,第一心音亦减弱。
68. 【答案】 B
【应试指导】 血清钾低于 3.5mmol/L ,表示有低钾血症,低钾首先引起神经肌肉兴奋性减低,肌无力为最早表现,一般先出现四肢肌软弱无力,以后延及躯干和呼吸肌,严重者可出现软瘫。
69. 【答案】 B
70. 【答案】 B
【应试指导】 ARDS 在发病后 $24\sim 48$ 小时内,表现为呼吸急促(呼吸频率大于 30 次/分),浅而快,呼吸困难,发绀有加重。
71. 【答案】 B
【应试指导】 动脉血氧分压的正常值为 $80\sim 100\text{mmHg}$ 。
72. 【答案】 A
【应试指导】 破伤风是由破伤风梭菌(革兰阳性厌氧梭形芽孢杆菌)侵入人体伤口,生长繁殖和产生毒素所引起的一种特异性感染。
73. 【答案】 B
【应试指导】 深部脓肿的局部症状不明显,特点为在疼痛区的某一部位可出现凹陷性水肿。
74. 【答案】 C
【应试指导】 肺不张的预防在于手术前锻炼深呼吸。患者如有吸烟习惯,手术前两周应停止吸烟,并注意口腔卫生;手术后避免限制呼吸的固定和绑扎;协助排出支气管内分泌物;防止手术后呕吐物的吸入。
75. 【答案】 C
【应试指导】 失血性休克一般是在迅速失血超过全身总血量的 20% 时出现。此时首先应静脉快速滴注等渗盐水或平衡盐溶液,接着输入已配好的血液。损伤性休克也属低血容量性休克。感染性休克多继发于以释放内毒素的革兰阴性杆菌为主的感染,治疗原则是休克未纠正以前,应着重治疗休克,同时控制感染。
76. 【答案】 B
77. 【答案】 E
【应试指导】 恶性实体肿瘤的治疗措施以手术切除为主,辅以放疗、化疗。
78. 【答案】 A
【应试指导】 骨转移癌由于骨质破坏,大量的 Ca^{2+} 进入血液导致高钙血症。
79. 【答案】 B
【应试指导】 患者血压在 $160/100\text{mmHg}$ 以下,可不必做特殊准备。血压过高者,使血压控制在一定程度,但并不要求降至正常后才做手术。
80. 【答案】 C
【应试指导】 早期活动有增加肺活量、减少肺部并发症、改善全身血液循环、促进切口愈合、减少因下肢静脉淤血而发生血栓形成的优点;有利于肠道和膀胱功能的恢复,从而减少腹胀和尿潴留的发生。
81. 【答案】 A
82. 【答案】 A
【应试指导】 当所采血液回输时,最好是先采的后输,后采的先输,因为后采的血液中含各种丰富的血细胞和凝血因子。
83. 【答案】 B
【应试指导】 肠内营养开始输注时速度是 $20\sim 50\text{ml/h}$,以后每 $12\sim 24$ 小时增加 25ml/h ,最大速率为 $125\sim 150\text{ml/h}$ 。
84. 【答案】 B
【应试指导】 挫伤和挤压伤为闭合伤,擦伤一般为表皮损伤,未致皮肤全层破裂,撕裂伤有皮肤和其他组织脱离原位,同时创面较大。刺伤一般具有伤口小而深的特点。
- ## 二、B 型题
85. 【答案】 A
【应试指导】 肘关节由肱骨下端和尺骨、桡骨上端构成,包括三个关节,即肱尺关节、肱桡关节和桡尺近侧关节。可做前屈、后伸运动,也参与前臂的旋前和旋后运动。
86. 【答案】 D
【应试指导】 距小腿关节(踝关节)是单轴滑车关节,可做背屈(伸)和跖屈的运动。
87. 【答案】 C
【应试指导】 子宫颈分两部分:位于阴道上方的部分,称为子宫颈阴道上部;突入阴道内的部分,称为子宫颈阴道部。
88. 【答案】 D
89. 【答案】 E
【应试指导】 小脑核包括顶核、中间核(包括球状核和栓状核)、齿状核。
90. 【答案】 A
【应试指导】 属于脑干内的核是疑核(延髓上部)。
91. 【答案】 B
【应试指导】 O_2 进入红细胞后,与血红蛋白发生可逆性结合,形成氧合血红蛋白。氧合血红蛋白是 O_2 运输的主要形式。
92. 【答案】 E
【应试指导】 胸廓和肺的弹性阻力大小可用顺应性表示。肺通气的阻力包括弹性阻力和非弹性阻力。顺应性差,则弹性阻力大,影响肺通气。
93. 【答案】 D
【应试指导】 肾小球有效滤过压 = (肾小球毛细血管血压 + 囊内液胶体渗透压) - (血浆胶体渗透压 + 肾小囊内静水压)。

94. 【答案】 C
【应试指导】 当肾盂或输尿管结石、肿瘤压迫等原因引起输尿管阻塞时,囊内压(肾小囊内静水压)升高,从而使有效滤过压和肾小球滤过率降低。
95. 【答案】 B
【应试指导】 由于黄体生成素水平增高,使孕酮水平增高,成熟卵泡破裂,促进排卵。
96. 【答案】 A
【应试指导】 机体受到各种伤害性刺激时,血中 ACTH 增加,糖皮质激素分泌相应增加并产生一系列全身反应,称为应激反应。
97. 【答案】 D
【应试指导】 血 pH>7.45 为碱中毒。 $\text{HCO}_3^- > 27\text{mmol/L}$, $\text{BE} > 3\text{mmol/L}$ 为代谢性碱中毒; $\text{HCO}_3^- < 22\text{mmol/L}$, $\text{BE} < -3\text{mmol/L}$ 为代谢性酸中毒。
98. 【答案】 A
99. 【答案】 A
【应试指导】 心房颤动的听诊特点:心律绝对不规则、第一心音强弱不等和脉率少于心率(脉搏短绌)。
100. 【答案】 D
【应试指导】 完全性房室传导阻滞可产生极响的 S_1 ,称为“大炮音”。
101. 【答案】 A
【应试指导】 恶心、呕吐、脱水、休克、昏迷,呼吸烂苹果味,且血糖>11mmol/L 伴酮尿和酮血症,血 pH<7.3 及(或)血碳酸根<15mmol/L,可诊断为糖尿病酮症酸中毒(DKA)。该患者发生呕吐、腹泻,尿酮体阳性、尿糖及血糖升高、血 pH 下降、昏迷,诊为 DKA。
102. 【答案】 E
【应试指导】 高渗高血糖综合征:血糖 $\geq 33.3\text{mmol/L}$,血钠正常或增高,尿酮体阴性或弱阳性,一般无明显酸中毒,可见严重的神经精神症状。
103. 【答案】 E
104. 【答案】 A
【应试指导】 嘱被检者注视 1m 远以外检查者示指,然后将示指迅速移近距眼球 10cm 左右处,正常反应是两侧瞳孔缩小,称为调节反射,重复上述检查,但示指缓慢移近被检者眼球,此时两侧眼球同时向内聚合,称为会聚反射(又称辐辏反射)。
105. 【答案】 E
106. 【答案】 B
【应试指导】 急性肾功能衰竭少尿期应限制水分和电解质。急性肾功能衰竭治疗高血钾可用 10% 葡萄糖酸钙静脉缓慢注射或加入葡萄糖溶液中滴注,或以 5% 碳酸氢钠静脉滴注等。
107. 【答案】 B
【应试指导】 铜绿假单胞菌脓液的特点是淡绿色,有特殊的甜腥臭。
108. 【答案】 C
【应试指导】 链球菌脓液特点是比较稀薄,淡红色,量较多。

三、X 型题

109. 【答案】 ABCDE
110. 【答案】 BCE
【应试指导】 颈外动脉的主要分支包括甲状腺上动脉、面动脉、颞浅动脉、上颌动脉。
111. 【答案】 ABCDE
【应试指导】 肝门静脉的属支包括肠系膜上静脉、脾静脉、肠系膜下静脉、胃左静脉、胃右静脉、幽门前静脉、胆囊静脉和附脐静脉等,多与同名动脉伴行。
112. 【答案】 ABE
113. 【答案】 BDE
【应试指导】 胆汁不含消化酶,没有消化分解功能,只能够把脂肪乳化成脂肪微粒。唾液里面含有唾液淀粉酶,能对糖类进行初步的化学性消化。胃液里面含有胃蛋白酶,能对蛋白质进行化学性消化。肠液和胰液的消化液里含有多种消化酶,能对淀粉和蛋白质、脂肪进行化学性消化。
114. 【答案】 DE
【应试指导】 突触是反射弧中最易疲劳的环节,突触传递发生疲劳的原因可能与递质的耗竭有关,疲劳的出现是防止中枢过度兴奋的一种保护性抑制。
115. 【答案】 ABCE
【应试指导】 降结肠位于腹部左侧,而横结肠、升结肠、回肠、盲肠、阑尾均位于腹部右侧。患者右髂部疼痛,因此可能涉及的病变脏器包括选项 A、B、C、E。
116. 【答案】 ACDE
【应试指导】 门静脉高压的三大表现:①脾大,伴有脾功能亢进。②侧支循环的建立和开放。食管和胃底静脉曲张;腹壁静脉曲张,外观呈水母头状;痔静脉曲张,有时扩张形成痔核。③腹水,肝硬化最突出的临床表现,为钠、水的过量潴留。
117. 【答案】 ABCDE
118. 【答案】 ABCDE
【应试指导】 实体肿瘤的局部表现:肿块、疼痛、病理性分泌物、溃疡、出血、梗阻、其他(如肺癌可引起胸腔积液、胃癌和肝癌可引起腹水、骨肿瘤可引起病理性骨折等)。
119. 【答案】 ACDE
【应试指导】 血液成分制品:血细胞、血浆、血浆蛋白成分。血细胞有红细胞(浓缩红细胞、洗涤红细胞、冰冻红细胞、去白细胞的红细胞)、浓缩白细胞、血小板制剂。血浆有新鲜冰冻血浆、冷沉淀。血浆蛋白成分有清蛋白制剂、免疫球蛋白、浓缩凝血因子。B 项为血浆代用品。
120. 【答案】 ABCDE
【应试指导】 影响创伤修复的局部因素有感染、异物留存或失活组织过多、血流循环障碍、局部制动不够;全身性因素包括营养不良、大量使用细胞增生抑制剂(皮质激素等)、免疫功能低下、全身性严重并发症。